



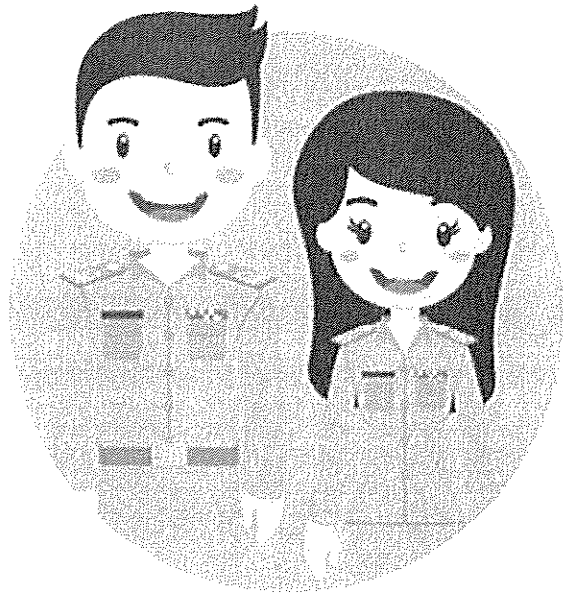
คู่มือแนวทางการปฏิบัติงาน

เกี่ยวกับบำเหน็จบำนาญ

ของข้าราชการส่วนท้องถิ่น

บำเหน็จ

บำนาญ



จัดทำโดย งานการเจ้าหน้าที่

สำนักปลัดเทศบาล เทศบาลตำบลดอนกำ

คำนำ

บำเหน็จบำนาญพนักงาน/ข้าราชการส่วนท้องถิ่น ตามพระราชบัญญัติบำเหน็จบำนาญข้าราชการส่วนท้องถิ่น พ.ศ.๒๕๐๐ มีผลบังคับใช้ตั้งแต่วันที่ ๒๐ พฤศจิกายน ๒๕๐๐ ตราขึ้นเพื่อให้ข้าราชการส่วนท้องถิ่นอื่น ได้แก่ ข้าราชการส่วนจังหวัด พนักงานเทศบาล พนักงานสุขาภิบาล และพนักงานส่วนตำบล ตามพระราชบัญญัติระเบียบบริหารราชการส่วนตำบล พ.ศ.๒๕๔๙ ได้รับสิทธิประโยชน์ด้านบำเหน็จบำนาญในทำนองเดียวกับข้าราชการพลเรือนที่มีสิทธิรับบำเหน็จบำนาญข้าราชการ พ.ศ.๒๕๔๔ และแก้ไขเพิ่มเติม ปัจจุบันพระราชบัญญัติบำเหน็จบำนาญข้าราชการส่วนท้องถิ่น พ.ศ.๒๕๐๐ ได้มีการแก้ไขเพิ่มเติมล่าสุด ได้แก่ พระราชบัญญัติบำเหน็จบำนาญข้าราชการส่วนท้องถิ่น (ฉบับที่ ๘) พ.ศ.๒๕๕๖

สำนักปลัด งานการเจ้าหน้าที่ เทศบาลตำบลดอนก่า หวังเป็นอย่างยิ่งว่าคู่มือแนวทางการปฏิบัติงานเกี่ยวกับบำเหน็จบำนาญของข้าราชการส่วนท้องถิ่น เพื่อใช้เป็นแนวทางปฏิบัติการบริหารงานบุคคลส่วนท้องถิ่นเกี่ยวกับสิทธิประโยชน์ที่ข้าราชการส่วนท้องถิ่นจะได้รับ และจะเป็นประโยชน์กับส่วนราชการ คณะผู้บริหาร พนักงานส่วนตำบล และผู้ที่สนใจ

อภิภักษา ทองร่วง
นักทรัพยากรบุคคลชำนาญการ
มกราคม ๒๕๖๕

สารบัญ

เรื่อง	หน้า
สิทธิประโยชน์เกี่ยวกับบำเหน็จบำนาญ	๑
- สิทธิประโยชน์เกี่ยวกับบำเหน็จบำนาญ	๑
- หลักเกณฑ์ทั่วไปเกี่ยวกับบำเหน็จบำนาญปกติ	๑
- ประเภทของบำเหน็จบำนาญปกติ	๒
- เวลาราชการและการนับเวลาราชการปกติ	๓
- การนับเวลาราชการห้วง	๓
แนวทางปฏิบัติ และการคำนวณสิทธิประโยชน์ต่างๆ	๔
- เงินเดือนที่ใช้สำหรับคำนวณบำเหน็จบำนาญ	๔
- วิธีคำนวณบำเหน็จบำนาญ	๔
- การขอรับบำเหน็จบำนาญปกติ	๔
- บำเหน็จบำนาญพิเศษ	๖
- บำเหน็จดำรงชีพ	๘
- บำเหน็จตกทอด	๘
- เงินช่วยเหลือพิเศษ	๑๕
- เงินค่าครองชีพผู้รับบำนาญ (ช.ค.บ.)	๑๖

สิทธิประโยชน์เกี่ยวกับบำเหน็จบำนาญ

สิทธิประโยชน์เกี่ยวกับบำเหน็จบำนาญ

สิทธิประโยชน์เกี่ยวกับบำเหน็จบำนาญข้าราชการส่วนท้องถิ่น เป็นสิทธิประโยชน์ที่ให้แก่ข้าราชการส่วนท้องถิ่นที่รับราชการครบ ๑ ปีบริบูรณ์ โดยเมื่อพ้นหรือออกจากราชการด้วยเหตุและระยะเวลา ตามที่กฎหมายกำหนด จะมีสิทธิได้รับเงินตอบแทนจากการที่ปฏิบัติหน้าที่ สิทธิประโยชน์ดังกล่าวประกอบด้วย

๑) บำเหน็จปกติ

๒) บำนาญปกติ

๓) บำนาญพิเศษเหตุทุพพลภาพ หรือบำเหน็จพิเศษ (จ่ายให้แก่ข้าราชการส่วนท้องถิ่นที่ต้องพ้นจากราชการ เพราะเหตุทุพพลภาพอันเนื่องจากการปฏิบัติหน้าที่ราชการ นอกเหนือจากสิทธิในการรับบำเหน็จบำนาญปกติ)

๔) บำนาญพิเศษ (จ่ายให้แก่ทายาท กรณีข้าราชการส่วนท้องถิ่นเสียชีวิตระหว่างการปฏิบัติหน้าที่เสี่ยงภัยหรือนอกเขตพื้นที่ตั้งสำนักงาน)

๕) บำเหน็จดำรงชีพ

๖) บำเหน็จตกทอด (จ่ายให้แก่ทายาทกรณีข้าราชการส่วนท้องถิ่น หรือผู้รับบำนาญที่เสียชีวิต หรือกรณีไม่มีทายาทตามกฎหมาย ให้จ่ายแก่บุคคลที่ข้าราชการส่วนท้องถิ่นหรือผู้รับบำนาญที่เสียชีวิตแสดงเจตนาไว้)

๗) เงินเพิ่มจากเงินบำนาญ

๘) เงินช่วยพิเศษ (จ่ายให้แก่บุคคลที่ข้าราชการส่วนท้องถิ่นหรือผู้รับบำนาญที่เสียชีวิต ระบุไว้ในหนังสือแสดงเจตนาให้เป็นผู้มีสิทธิรับหรือผู้มีสิทธิตามที่กฎหมายกำหนดกรณีไม่ได้มีการแสดงเจตนาไว้)

๙) เงินช่วยค่าครองชีพผู้รับบำนาญ (ช.ค.บ.)

หลักเกณฑ์ทั่วไปเกี่ยวกับบำเหน็จบำนาญปกติ

๑) สิทธิในบำเหน็จหรือบำนาญเป็นสิทธิเฉพาะตัวโอนไม่ได้ และก่อนออกจากราชการต้องได้รับเงินเดือนจากเงินงบประมาณประเภทเงินเดือนขององค์กรปกครองส่วนท้องถิ่นนั้น

๒) ข้าราชการส่วนท้องถิ่นที่ไม่มีสิทธิได้รับบำเหน็จบำนาญปกติ ได้แก่

➢ ผู้ถูกไล่ออกจากราชการเพราะมีความผิด

➢ ผู้ซึ่งมีเวลาราชการสำหรับคำนวณบำเหน็จบำนาญไม่ครบหนึ่งปีบริบูรณ์

๓) สิทธิในการขอรับบำเหน็จบำนาญปกติมีอายุความ ๓ ปี

๔) ข้าราชการส่วนท้องถิ่นที่พ้นหรือออกจากราชการ โดยมีสิทธิรับบำเหน็จบำนาญปกติด้วยเหตุตามความในมาตรา ๑๒ คือ เหตุทดแทน เหตุทุพพลภาพ เหตุสูงอายุ และเหตุรับราชการนาน

➢ กรณีเวลาราชการ (รวมทวีคูณ) ไม่ถึง ๑๐ ปีบริบูรณ์ มีสิทธิได้บำเหน็จ

➢ กรณีเวลาราชการ (รวมทวีคูณ) ตั้งแต่ ๑๐ ปีบริบูรณ์ขึ้นไป มีสิทธิได้บำนาญ

➢ กรณีที่มีสิทธิได้บำนาญ จะยื่นคำขอรับบำเหน็จแทนก็ได้

๕) ข้าราชการส่วนท้องถิ่นที่ลาออกจากราชการด้วยความสมัครใจ โดยไม่มีสิทธิรับบำเหน็จบำนาญปกติด้วยเหตุตามความในมาตรา ๑๒

➢ กรณีมีเวลาราชการ (รวมทวีคูณ) ครบ ๑๐ ปีบริบูรณ์แล้ว มีสิทธิได้รับบำเหน็จ

➢ ถ้ามีเวลาราชการ (รวมทวีคูณ) ไม่ครบ ๑๐ ปี ไม่มีสิทธิรับบำเหน็จบำนาญใด ๆ เลย

๖) เมื่อได้แจ้งการคำนวณบำเหน็จบำนาญปกติให้ผู้มีสิทธิรับทราบล่วงหน้า ๒ ปีแล้ว ให้ถือว่า การคำนวณนั้นเป็นอันตัดขาด

ประเภทของบำเหน็จบำนาญปกติ

๑.) เหตุทดแทน

กรณีข้าราชการส่วนท้องถิ่นซึ่งออกจากราชการเพราะเลิกหรือยุบตำแหน่งหรือไปดำรงตำแหน่ง ทางการเมืองหรือซึ่งมีคำสั่งให้ออกโดยไม่มีคำสั่งผิด ซึ่งกรณีการออกจากราชการด้วยเหตุทดแทนจะมีได้ก็แต่ กรณีราชการสั่งให้ออกจากราชการเท่านั้น ไม่ใช่ลาออกด้วยความสมัครใจของตนเอง

๒.) เหตุทุพพลภาพ

กรณีข้าราชการส่วนท้องถิ่นผู้ป่วยเจ็บทุพพลภาพ ซึ่งแพทย์ที่ทางราชการรับรองได้ตรวจแสดง ความเห็นว่า ไม่สามารถที่จะรับราชการในตำแหน่งหน้าที่ซึ่งปฏิบัติอยู่นั้นต่อไปได้

๓.) เหตุสูงอายุ

กรณีที่ข้าราชการส่วนท้องถิ่นมีผู้อายุครบ ๖๐ ปีบริบูรณ์แล้ว ต้องพ้นจากราชการเพราะ เกษียณอายุหรือกรณีข้าราชการส่วนท้องถิ่นมีอายุครบ ๕๐ ปีบริบูรณ์แล้ว ประสงค์จะลาออกจากราชการและ ผู้มีอำนาจสั่งอนุญาตให้ลาออกจากราชการเพื่อรับบำเหน็จบำนาญเหตุสูงอายุได้

๔.) เหตุรับราชการนาน

กรณีข้าราชการส่วนท้องถิ่น ซึ่งมีเวลาราชการสำหรับคำนวณบำเหน็จบำนาญครบ ๓๐ ปีบริบูรณ์ แล้ว มีสิทธิที่จะลาออกจากราชการด้วยเหตุรับราชการนาน กรณีข้าราชการส่วนท้องถิ่นที่มีเวลาราชการ สำหรับคำนวณบำเหน็จบำนาญครบ ๒๕ ปีบริบูรณ์แล้ว ประสงค์จะลาออกจากราชการและผู้มีอำนาจสั่ง อนุญาตให้ลาออกจากราชการเพื่อรับบำเหน็จบำนาญเหตุรับราชการนานได้

ตารางสรุปสิทธิการขอรับบำเหน็จบำนาญปกติ

เหตุออกจากราชการ	อายุราชการ (รวมทวีคูณ)	สิทธิรับบำเหน็จบำนาญ
เหตุทดแทน	ไม่ถึง ๑ ปี	ไม่มีสิทธิได้รับ
เหตุทุพพลภาพ	๑ ปี แต่ไม่ถึง ๑๐ ปี	บำเหน็จปกติ
เหตุสูงอายุ (๕๐ ปีขึ้นไป) (เกษียณอายุ)	๑๐ ปีขึ้นไป (๘ ปี ๖ เดือน)	บำนาญปกติ หรือเลือกรับบำเหน็จปกติ
เหตุรับราชการนาน	๒๕ ปีขึ้นไป (๒๔ ปี ๖ เดือน)	บำนาญปกติ หรือเลือกรับบำเหน็จปกติ
ลาออก ให้ออก ปลดออก	ไม่ถึง ๑๐ ปี ๑๐ ปีขึ้นไปแต่ไม่ถึง ๒๕ ปี ๒๕ ปีขึ้นไป	- บำเหน็จปกติ บำนาญปกติ หรือ เลือกรับบำเหน็จปกติ
ไล่ออก	-	ไม่มีสิทธิได้รับ

เวลาราชการและการนับเวลาราชการปกติ

๑.) การพ้นจากราชการเนื่องจากการเกษียณอายุ

กฎหมายกำหนดให้ข้าราชการส่วนท้องถิ่นที่มีอายุครบ ๖๐ ปีบริบูรณ์แล้ว เป็นอันพ้นจากราชการเมื่อสิ้นปีงบประมาณที่อายุครบ ๖๐ ปีบริบูรณ์นั้น โดยให้ผู้ว่าราชการจังหวัดเป็นเจ้าหน้าที่ควบคุมเกษียณอายุของข้าราชการส่วนท้องถิ่น และให้เป็นหน้าที่ของเจ้าหน้าที่ควบคุมเกษียณอายุยื่นบัญชีรายชื่อข้าราชการส่วนท้องถิ่นผู้มีสิทธิจะได้รับบำเหน็จบำนาญซึ่งจะมีอายุครบ ๖๐ ปีบริบูรณ์ในปีงบประมาณถัดไปต่อคณะกรรมการกองทุนบำเหน็จบำนาญข้าราชการส่วนท้องถิ่น

๒.) การนับเวลาเพื่อคำนวณอายุของบุคคล

การนับอายุให้เริ่มนับแต่วันที่เกิด ตามมาตรา ๑๖ แห่งประมวลกฎหมายแพ่งและพาณิชย์ เช่น กรณีเกิดวันที่ ๑ ตุลาคม ๒๕๓๖ จะมีอายุครบ ๖๐ ปีบริบูรณ์ ในวันที่ ๓๐ กันยายน ๒๕๙๖ และเป็นผลให้บุคคลนั้นพ้นจากราชการ ตามพระราชบัญญัติบำเหน็จบำนาญข้าราชการส่วนท้องถิ่น พ.ศ.๒๕๐๐ ในวันที่ ๑ ตุลาคม ๒๕๙๖

๓.) การนับเวลาราชการ

- การนับเวลาราชการสำหรับคำนวณบำเหน็จบำนาญให้นับแต่วันรับราชการและรับเงินเดือนจากเงินงบประมาณประเภทเงินเดือน แต่ต้องไม่ก่อนวันที่อายุครบ ๑๘ ปีบริบูรณ์เป็นต้นไป
- ผู้ซึ่งได้ขึ้นทะเบียนทหารกองประจำการตามกฎหมายว่าด้วยการรับราชการทหารให้มีสิทธินับเวลาราชการตั้งแต่วันขึ้นทะเบียนกองประจำการเป็นเวลาราชการสำหรับคำนวณบำเหน็จบำนาญ
- กรณีที่มีการลาป่วย หรือลา หรือต้องพักราชการได้รับอนุญาตให้รับเงินเดือนเต็มเมื่อคำนวณบำเหน็จบำนาญให้นับเหมือนเต็มเวลาราชการ และในกรณีที่ได้รับอนุญาตให้รับเงินเดือนไม่เต็ม เมื่อคำนวณบำเหน็จบำนาญให้นับเวลาตามส่วนแห่งเงินเดือนที่ได้รับ และถ้าไม่ได้รับอนุญาตให้รับเงินเดือน จะไม่นับเวลาราชการสำหรับคำนวณบำเหน็จบำนาญ
- กรณีข้าราชการส่วนท้องถิ่นซึ่งได้รับการคัดเลือกหรือได้สอบคัดเลือกให้ไปปฏิบัติงานหรือศึกษาวิชาในต่างประเทศและให้นับเวลาดังกล่าวสำหรับคำนวณบำเหน็จบำนาญในระหว่างนั้นเหมือนเต็มเวลาราชการ
- เวลาราชการสำหรับคำนวณบำเหน็จบำนาญให้นับแต่จำนวนปี เศษของปีถ้าถึงครึ่งปี (๖เดือน) ให้นับเป็น ๑ ปีและสำหรับเดือนหรือวัน ให้คำนวณตามวิธีการจ่ายเงินเดือนและให้นับ ๑๒ เดือนเป็น ๑ ปี สำหรับจำนวนวัน ถ้ามีรวมกันหลายระยะให้นับ ๓๐ วันเป็น ๑ เดือน

การนับเวลาราชการทวีคูณ

๑) ข้าราชการส่วนท้องถิ่น มีสิทธินับเวลาราชการที่ปฏิบัติราชการเป็นทวีคูณ ดังนี้

- กรณีกระทำหน้าที่ตามที่กระทรวงกลาโหมกำหนดระหว่างเวลาที่มีการรบหรือการสงคราม หรือมีการปราบปรามจลาจล หรือในระหว่างเวลาที่มีการประกาศสถานการณ์ฉุกเฉินให้นับเวลาราชการที่ปฏิบัติราชการตามคำสั่งเป็นทวีคูณ
- กรณีที่มีการประกาศใช้กฎอัยการศึกในเขตพื้นที่ใด ให้คณะรัฐมนตรีมีอำนาจพิจารณาให้ข้าราชการส่วนท้องถิ่นซึ่งประจำปฏิบัติหน้าที่อยู่ในเขตที่ได้ประกาศใช้กฎอัยการศึกนั้นเป็นทวีคูณ

- ถ้าผู้ใดมีเวลาราชการทวีคูณในเวลาเดียวกันหลายประการ ให้นำเวลาระหว่างนั้นเป็นทวีคูณ แต่ประการเดียว

๒) ประกาศใช้กฎอัยการศึก บางกรณีได้มีประกาศใช้ทั่วประเทศ ต่อมาก็ได้มีการยกเลิก และคงให้มีการใช้ประกาศกฎอัยการศึกต่อไปเป็นบางพื้นที่

ประกาศใช้กฎอัยการศึกทั่วประเทศ มีดังนี้

- ตั้งแต่วันที่ ๗ ตุลาคม ๒๕๑๙ ถึงวันที่ ๕ มกราคม ๒๕๒๐ รวม ๓ เดือน
 - ตั้งแต่วันที่ ๒๓ กุมภาพันธ์ ๒๕๓๔ ถึงวันที่ ๒ พฤษภาคม ๒๕๓๔ รวม ๒ เดือน ๘ วัน
- ประกาศใช้กฎอัยการศึกบางพื้นที่มีช่วงเวลา จากจังหวัดนั้นๆ ที่มีการประกาศใช้กฎอัยการศึก
- ❖ ตั้งแต่วันที่ ๓ พฤษภาคม ๒๕๓๔ ถึงวันที่ ๑๒ พฤศจิกายน ๒๕๔๑ รวม ๗ ปี ๖ เดือน ๑๐ วัน
 - ❖ ตั้งแต่วันที่ ๑๓ พฤศจิกายน ๒๕๔๑ ถึงวันที่ ๑๕ พฤศจิกายน ๒๕๔๓ รวม ๒ ปี - เดือน ๓ วัน
 - ❖ ตั้งแต่วันที่ ๕ มกราคม ๒๕๔๗ ถึงวันที่ ๒๐ กรกฎาคม ๒๕๔๘ รวม ๑ ปี ๖ เดือน ๑๗ วัน
 - ❖ ตั้งแต่วันที่ ๒๖ มกราคม ๒๕๔๗ ถึงวันที่ ๒๐ กรกฎาคม ๒๕๔๘ รวม ๑ ปี ๕ เดือน ๒๖ วัน

การนับเวลาราชการทวีคูณที่แท้จริง ต้องหักวันที่มิได้ปฏิบัติราชการประจำในวันที่ประกาศใช้กฎอัยการศึก เช่น วันลาป่วย วันลากิจ วันลาคลอดบุตร เป็นต้น

แนวทางปฏิบัติ และการคำนวณสิทธิประโยชน์ต่างๆ

๑.) เงินเดือนที่ใช้สำหรับคำนวณบำเหน็จบำนาญ

- ๑.๑ ใช้เงินเดือนเดือนสุดท้ายเป็นเกณฑ์คำนวณ โดยเงินเดือนเดือนสุดท้าย หมายถึง เงินเดือนที่ได้รับจากเงินงบประมาณขององค์กรปกครองส่วนท้องถิ่นประเภทเงินเดือนเดือนสุดท้ายที่ออกจากราชการรวมทั้งเงินเพิ่มพิเศษสำหรับการสู้รบ แต่ไม่รวมเงินเพิ่มอย่างอื่นฯ
- ๑.๒ กรณีพ้นจากราชการเพราะเกษียณอายุ คือ พ้นจากราชการเมื่อสิ้นปีงบประมาณที่อายุครบ ๖๐ ปีบริบูรณ์ เงินเดือนเดือนสุดท้ายให้หมายรวมถึงเงินเดือนที่ได้เลื่อนในวันสุดท้ายของปีงบประมาณนั้นด้วย แต่ทั้งนี้การเลื่อนเงินเดือนในวันสุดท้ายของปีงบประมาณนั้น ไม่ก่อให้เกิดสิทธิรับเงินเดือนที่ได้เลื่อน

๒.) วิธีคำนวณบำเหน็จบำนาญ

- ๒.๑ บำเหน็จ หมายถึง เงินตอบแทนความชอบที่ได้รับราชการมาซึ่งจ่ายให้ครั้งเดียวคำนวณโดย
 - เงินเดือนเดือนสุดท้าย × จำนวนปีเวลาราชการ
- ๒.๒ บำนาญ หมายถึง เงินตอบแทนความชอบที่ได้รับราชการมาซึ่งจ่ายเป็นรายเดือนคำนวณโดย
 - $\frac{\text{เงินเดือนเดือนสุดท้าย} \times \text{จำนวนปีเวลาราชการ}}{50}$

50

จำนวนปีเวลาราชการ ที่ใช้คำนวณบำเหน็จบำนาญนอกจากจะนับเวลาราชการปกติแล้ว ให้นำเวลาทวีคูณเข้าด้วยเพราะถือว่าเป็นเวลาราชการเช่นกัน

๓.) การขอรับบำเหน็จบำนาญปกติ

๑. ผู้ประสงค์จะขอรับบำเหน็จบำนาญปกติ ต้องยื่นเรื่องต่อองค์กรปกครองส่วนท้องถิ่นที่ตนสังกัดครั้งสุดท้าย ตามแบบ บ.ท.๑ (ผู้มีสิทธิเป็นผู้ยื่นด้วยตนเอง) และแบบ บ.ท.๒ พร้อมทั้งสำเนาคำสั่งหรือหนังสือรับรอง การบรรจุ หรือแต่งตั้งเป็นข้าราชการส่วนท้องถิ่นรวม ๓ ชุด

๒. เจ้าหน้าที่ผู้รับผิดชอบเกี่ยวกับการขอรับบำเหน็จบำนาญ รวบรวมหลักฐานที่เกี่ยวข้องของเสนอ จังหวัดภายใน ๑๕ วันนับแต่วันที่ได้รับเรื่อง พร้อมแบบคำนวณการตรวจสอบบำเหน็จบำนาญ ดังนี้
- (๑) สมุดประวัติหรือบัตรประวัติข้าราชการส่วนท้องถิ่น
 - (๒) ใบรับรองสมุดประวัติ อัตราเงินเดือน เงินเพิ่ม(ถ้ามี) และเวลาทวีคูณระหว่างประจำปฏิบัติหน้าที่ในเขตที่ได้ประกาศใช้กฎอัยการศึกตามแบบ บ.ท. ๓
 - (๓) สำเนาคำสั่งเลื่อนเงินเดือนเดือนสุดท้ายก่อนออกราชการ สำหรับผู้ที่ครบเกษียณอายุให้ใช้สำเนาคำสั่งเลื่อนเงินเดือนในวันที่ ๓๐ กันยายน ของปีที่พ้นจากราชการ
 - (๔) สำเนาคำสั่งที่ให้ออก หรืออนุญาตให้ลาออกจากราชการ แล้วแต่กรณี
 - (๕) สำหรับผู้ที่ออกจากราชการเพราะเหตุสุขภาพ ต้องมีต้นฉบับหรือสำเนาภาพถ่ายให้แสดงความเห็นของแพทย์ที่ทางราชการรับรอง ซึ่งตรวจและให้ความเห็นว่า ไม่สามารถจะรับราชการในหน้าที่ได้ต่อไป(ถ้ามี)
 - (๖) หลักฐานการมีสิทธิได้นับเวลาทวีคูณ (ถ้ามี)
 - (๗) หลักฐานการพิจารณาขององค์กรกลางบริหารงานบุคคลราชการส่วนท้องถิ่น (ถ้ามี)

แบบและหลักฐานประกอบการขอรับบำนาญปกติ

แบบ	หลักฐานประกอบ
<ul style="list-style-type: none"> ➤ บ.ท. ๑ ➤ บ.ท. ๒ ➤ บ.ท. ๓ ➤ บ.ท. ๔ ➤ บ.ท. ๑๖ (กรณีมีสิทธิรับบำนาญและขอบำเหน็จดำรงชีพ) 	<ul style="list-style-type: none"> ➤ คำสั่งบรรจุหรือแต่งตั้ง / คำสั่งรับโอน ➤ สมุดประวัติหรือบัตรประวัติข้าราชการส่วนท้องถิ่น ➤ คำสั่งเลื่อนขั้นเงินเดือน ➤ ประกาศ / คำสั่งที่ออกให้ หรืออนุญาตให้ลาออก แล้วแต่กรณี ➤ หลักฐานการมีสิทธิได้นับเวลาทวีคูณ / การรับรองเวลาราชการของหน่วยงานต่างๆ ที่มีสิทธิ ➤ อื่นๆ เช่น ทะเบียนบ้านฯ

๔.) บำเหน็จบำนาญพิเศษ

๑.) สิทธิและเหตุในการขอรับบำเหน็จบำนาญพิเศษ

เป็นสิทธิเฉพาะตัวเช่นเดียวกับบำเหน็จบำนาญปกติ ข้าราชการส่วนท้องถิ่นที่จะมีสิทธิรับบำเหน็จบำนาญพิเศษ เนื่องจากประสบเหตุต่างๆดังต่อไปนี้

- ก. กรณีที่ข้าราชการส่วนท้องถิ่นปฏิบัติราชการในหน้าที่หรือถูกประทุษร้ายเพราะเหตุกระทำการตามหน้าที่ ทำให้ได้รับอันตรายจนพิการ
- ข. กรณีที่ข้าราชการส่วนท้องถิ่นได้รับบำเหน็จบำนาญไปแล้ว ถ้าภายใน ๓ ปี นับแต่วันที่ออกจากราชการ หากปรากฏว่าเกิดป่วยเจ็บทุพพลภาพโดยปรากฏหลักฐานชัดเจนว่าการป่วยเจ็บถึงทุพพลภาพดังกล่าว เนื่องมาจากการปฏิบัติหน้าที่ราชการในระหว่างที่รับราชการ
- ค. กรณีข้าราชการส่วนท้องถิ่นได้รับการป่วยเจ็บทุพพลภาพ เนื่องจากต้องไปปฏิบัติราชการเป็นครั้งคราวนอกตำบลที่ตั้งสำนักงานประจำ หรือต้องประจำปฏิบัติราชการในท้องที่กันดารที่จะต้องเสี่ยงต่อโรคภัยไข้เจ็บ
- ง. กรณีประสบเหตุตามข้อ ก. หรือ ข้อ ข. และถึงแก่ความตายก่อนได้รับบำนาญพิเศษให้จ่ายบำนาญพิเศษให้แก่ ทายาท
- จ. กรณีจะประสบเหตุตามข้อ ค. และถึงแก่ความตายก่อนได้รับบำนาญพิเศษให้จ่ายบำนาญพิเศษให้แก่ ทายาท เป็นจำนวนครึ่งหนึ่งของเงินเดือนเดือนสุดท้ายของผู้ตาย
- ฉ. กรณีข้าราชการส่วนท้องถิ่นสูญหายและมีเหตุอันควรเชื่อได้ว่าผู้นั้นได้รับอันตรายดังกล่าวตามข้อ ก. ถึงแก่ความตาย เมื่อพ้นกำหนด ๒ เดือน นับแต่วันสูญหายให้จ่ายบำนาญพิเศษให้แก่ทายาทตามข้อ ง.

๒.) หลักฐานประกอบการขอรับบำนาญพิเศษ

ต้องแสดงรายงานแพทย์ที่ทางราชการรับรอง กับรายงานแสดงเหตุที่ต้องรับอันตรายได้รับการป่วยเจ็บหรือถูกประทุษร้ายนั้นด้วย โดยในกรณีสูญหายตามข้อ ๑.) ฉ. ให้แสดงถึงเหตุการณ์อันทำให้ความเชื่อได้ว่าข้าราชการส่วนท้องถิ่นผู้นั้นได้รับอันตรายถึงตาย

๓.) การคำนวณบำนาญพิเศษ

กระทรวงมหาดไทยเป็นผู้กำหนด การคำนวณบำนาญพิเศษตามสมควรแก่เหตุการณ์ประกอบกับความพิการและทุพพลภาพของข้าราชการส่วนท้องถิ่นผู้นั้น ตามอัตราดังต่อไปนี้

- ในยามปกติมีอัตราตั้งแต่ ๕ ใน ๕๐ ส่วนจนถึง ๒๐ ใน ๕๐ ส่วนของเงินเดือนเดือนสุดท้าย
- กรณีผู้ที่ต้องไปราชการหรือปฏิบัติราชการโดยอากาศยานในอากาศ หรือโดยเรือดำน้ำ หรือมีหน้าที่ทำการดำน้ำ หรือการกวาดทุ่นระเบิด หรือมีหน้าที่ซุดทำลาย ทำหรือประกอบวัตถุระเบิด หรือมีหน้าที่เกี่ยวกับไอพิกซ์ ถ้าได้รับอันตรายด้วยหน้าที่ที่กระทำนั้น ให้ได้รับบำนาญพิเศษเป็นจำนวนครึ่งหนึ่งของเงินเดือนเดือนสุดท้าย
- กรณีที่ข้าราชการส่วนท้องถิ่นปฏิบัติหน้าที่ตามที่กระทรวงกลาโหมกำหนดในระหว่างเวลาที่มีการรบ หรือการสงคราม หรือมีการปราบปรามการจลาจล หรือในระหว่างเวลาที่มีประกาศสถานการณ์ฉุกเฉิน ถ้าข้าราชการส่วนท้องถิ่นได้รับอันตรายด้วยหน้าที่ที่กระทำนั้นก็จะได้รับบำนาญพิเศษเป็นจำนวน ๓๐ ใน ๕๐ ส่วน จนถึง ๓๕ ใน ๕๐ ส่วนของเงินเดือนเดือนสุดท้าย และในกรณีที่ไม่มีเงินเดือนให้ถือเงินเดือนทหารตามที่กระทรวงกลาโหมกำหนดเป็นเงินเดือนเดือนสุดท้าย

๔.) หลักเกณฑ์ในการจ่ายบำนาญพิเศษแก่ทายาท

กรณีข้าราชการส่วนท้องถิ่นเสียชีวิตไม่ว่าจะเสียชีวิตในระหว่างปฏิบัติหน้าที่ราชการหรือไม่ก็ตาม ทายาทของข้าราชการส่วนท้องถิ่นผู้นั้นมีสิทธิรับบำเหน็จตกทอด ตามหลักเกณฑ์ที่กำหนดไว้ในกฎหมาย แต่ถ้าเป็นกรณีที่ข้าราชการส่วนท้องถิ่นเสียชีวิตอันเนื่องมาจากเหตุการณ์ปฏิบัติหน้าที่ทายาทมีสิทธิรับบำนาญพิเศษ แทนข้าราชการส่วนท้องถิ่นที่เสียชีวิตนอกเหนือจากสิทธิในการรับบำเหน็จตกทอดด้วย ในอัตราตาม ข้อ ๑) ง. - จ.

➢ ทายาทผู้รับมีสิทธิรับบำนาญพิเศษ ให้แบ่งส่วนตามสิทธิ ดังนี้

- (1) บุตร ให้ได้รับ ๒ ส่วน ถ้าข้าราชการส่วนท้องถิ่นผู้ตาย มีบุตร ๓ คนขึ้นไปให้ได้รับ ๓ ส่วน
- (2) สามีย หรือ ภริยา ให้ได้รับ ๑ ส่วน
- (3) บิดามารดา หรือบิดา หรือมารดา ที่มีชีวิตอยู่ให้ได้รับ ๑ ส่วน

ถ้าข้าราชการส่วนท้องถิ่นผู้ตายไม่มีทายาท ผู้มีสิทธิตามข้อ (๑) (๒) (๓) หรือทายาทดังกล่าวนั้นได้ตายไปก่อน ก็ให้แบ่งบำนาญพิเศษระหว่างทายาทผู้มีสิทธิที่เหลืออยู่ตามส่วน

➢ กำหนดเวลาและเงื่อนไขการจ่ายบำนาญพิเศษแก่ทายาท

- (๑) บุตร ให้สิทธิได้รับจนอายุครบ ๒๐ ปีบริบูรณ์วันแต่เมื่ออายุครบ ๒๐ ปีบริบูรณ์ นั้นกำลังศึกษาในชั้นเตรียมอุดมศึกษาหรือในชั้นอุดมศึกษา หรือชั้นการศึกษาที่ทางราชการรับรองให้เทียบเท่า ก็ให้ได้รับต่อไปตลอดเวลาที่ยังทำการศึกษาในสถานศึกษา แต่ให้มีสิทธิรับโดยอายุต้องไม่เกิน ๒๕ ปีบริบูรณ์
- (๒) สามียหรือภริยา ให้ได้รับตลอดชีวิตเว้นแต่ทำการสมรสใหม่
- (๓) บิดามารดา ให้ได้รับตลอดชีวิต
- (๔) บุคคลอื่นได้แก่ผู้อุปการะ หรือผู้อยู่ในอุปการะ ถ้าอายุยังไม่ถึง ๒๐ ปีบริบูรณ์ให้อนุโลมรับอย่างบุตร แต่ถ้าไม่เข้าลักษณะดังกล่าวให้รับเพียง ๑๐ ปี
- (๕) กรณีผู้รับมีสิทธิรับบำนาญพิเศษเป็นผู้พิการถึงทุพพลภาพอยู่ก่อนแล้ว หรือในระหว่างที่มีสิทธิได้รับบำนาญพิเศษ ก็ให้ผู้นั้นได้รับบำนาญพิเศษตลอดเวลาที่ทุพพลภาพอยู่
- (๖) ทายาทหรือบุคคลซึ่งได้รับบำนาญพิเศษดังกล่าวข้างต้น ตายหรือหมดสิทธิไปให้ส่วนที่ผู้นั้นได้รับอยู่เป็นอันยุติ

๕.) การขอรับบำนาญพิเศษของทายาท

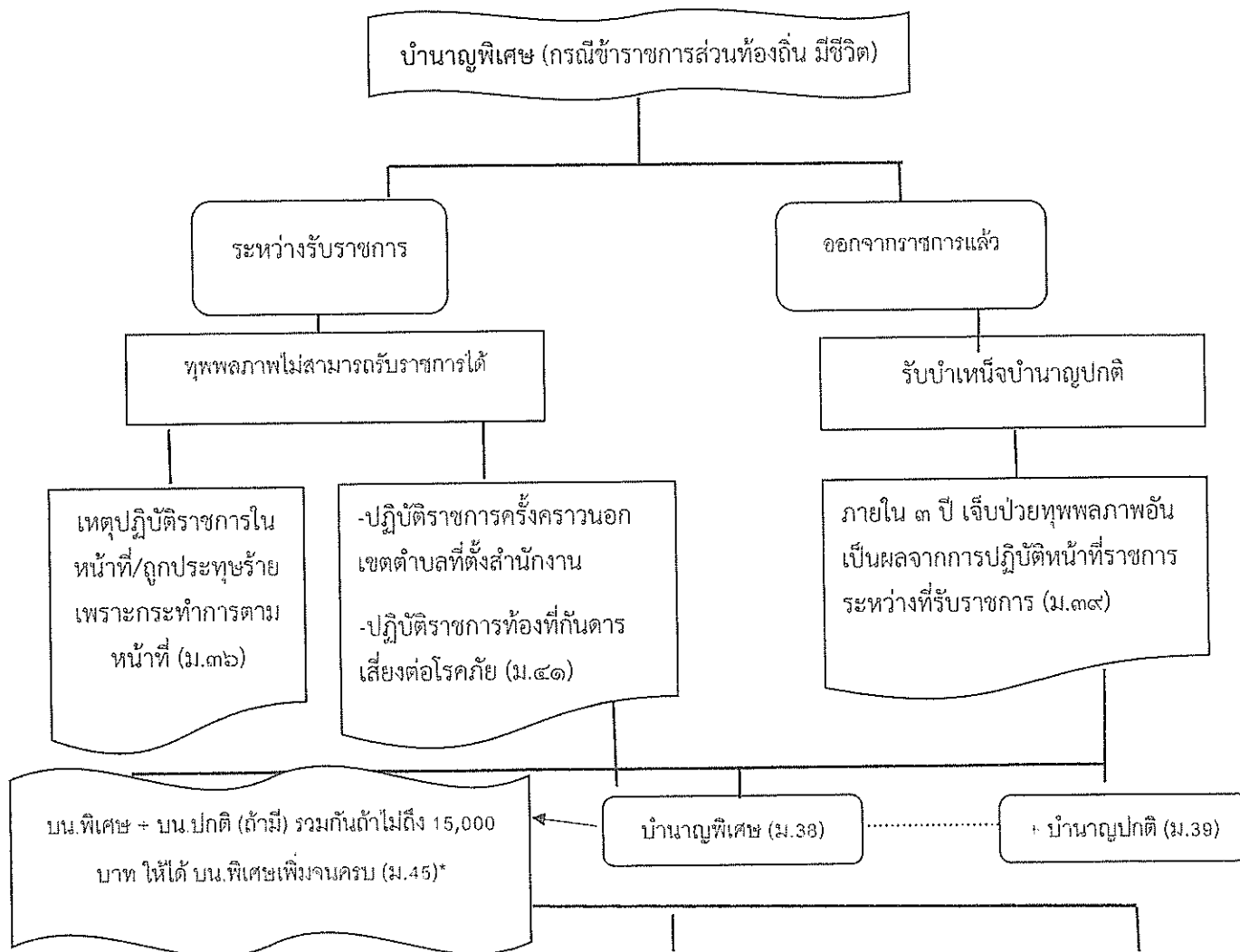
กรณีข้าราชการส่วนท้องถิ่นตายและทายาทมีสิทธิรับบำนาญพิเศษ ให้ผู้มีสิทธิรับบำนาญพิเศษยื่นคำขอพร้อมกับหลักฐานที่เกี่ยวข้อง และให้เจ้าหน้าที่รวบรวมหลักฐานเสนอจังหวัดภายใน ๑๕ วัน นับแต่วันที่ ได้รับเรื่อง ดังนี้

๑) หลักฐานเช่นเดียวกับที่ขอรับบำเหน็จตกทอด

๒) หลักฐานที่เกี่ยวข้องเพิ่มเติม ได้แก่

- (๑) คำสั่งของผู้บังคับบัญชา หรือหลักฐานเกี่ยวกับการไปปฏิบัติราชการ
- (๒) รายงาน หรือรายละเอียดการปฏิบัติหน้าที่ราชการจนเป็นเหตุให้ถูกประทุษร้ายหรือได้รับอันตราย
- (๓) รายงานของผู้ร่วมงาน หรือผู้รู้เห็นเหตุการณ์ใกล้ชิด (ถ้ามี)
- (๔) รายงานการสอบสวนของเจ้าหน้าที่ตำรวจในกรณีที่ถูกประทุษร้าย หรือได้รับอันตรายนั้นเกิดจากการกระทำผิดอาญาของผู้หนึ่งผู้ใด หรือสำเนาคำพิพากษาคดีนั้น

- (๕) ในกรณีที่ไม้อาจแนบหลักฐานตาม (๔) หรือหลักฐานตาม (๔) ไม่ปรากฏชัดว่าการถูกประทุษร้ายหรือได้รับอันตรายนั้นเกิดจากความผิดหรือความประมาทเลินเล่ออย่างร้ายแรงของข้าราชการส่วนท้องถิ่นผู้นั้นเองหรือไม่ ต้องมีเอกสารหลักฐานการสอบสวน พร้อมทั้งสรุปความเห็นของคณะกรรมการซึ่งผู้บังคับบัญชาได้แต่งตั้งขึ้นสอบสวนว่า การถูกประทุษร้ายหรือได้รับอันตรายนั้นเกิดจากความผิด หรือความประมาทเลินเล่ออย่างร้ายแรงของข้าราชการส่วนท้องถิ่นผู้นั้นเองหรือไม่
- (๖) คำสั่งเลื่อนเงินเดือนกรณีพิเศษ (ถ้ามี)



ยามปกติ	ปฏิบัติราชการในอากาศยานเรือดำน้ำ กวาดทุ่นระเบิด ฯลฯ	ตามที่กระทรวงกลาโหมกำหนดเกี่ยวกับการรบ/สงคราม/ปราบจลาจล/ สถานการณ์ฉุกเฉิน
๕ ใน ๕๐ ส่วน ถึง ๒๐ ใน ๕๐ ส่วน ของเงินเดือน	กึ่งหนึ่งของเงินเดือน	๓๐ ใน ๕๐ ส่วนถึง ๓๕ ใน ๕๐ ส่วน ของเงินเดือน

๕.) บำเหน็จดำรงชีพ

บำเหน็จดำรงชีพ เป็นเงินที่จ่ายเพื่อช่วยเหลือการดำรงชีพให้แก่ผู้รับบำนาญ เพื่อให้เกิดความเหมาะสม และพอเพียงกับเศรษฐกิจในปัจจุบัน ดังนี้

- ๕.) จ่ายให้แก่ผู้รับบำนาญปกติ หรือผู้รับบำนาญพิเศษเพราะเหตุทุพพลภาพ
- ๖.) สิทธิในการขอรับเป็นไปตามอัตราและวิธีการที่กำหนดในกฎกระทรวง ดังนี้
 - ไม่เกิน ๑๕ เท่าของบำนาญรายเดือน แต่ไม่เกิน ๕๐๐,๐๐๐ บาท โดยขอรับดังนี้
 - (๑) อายุต่ำกว่า ๖๕ ปีบริบูรณ์ ขอรับบำเหน็จดำรงชีพได้ไม่เกิน ๒๐๐,๐๐๐ บาท
 - (๒) อายุตั้งแต่ ๖๕ ปีบริบูรณ์ขึ้นไป ขอรับบำเหน็จดำรงชีพได้ไม่เกิน ๔๐๐,๐๐๐ บาท แต่ถ้าใช้สิทธิรับตาม (๑) ไปแล้ว ให้ขอรับบำเหน็จดำรงชีพได้ไม่เกินส่วนที่ยังไม่ครบตามสิทธิของผู้นั้น
- ๗.) ระยะเวลาในการขอรับบำเหน็จดำรงชีพ
 - ขอรับได้ตั้งแต่วันที่ ๑ ตุลาคม ถึงวันที่ ๓๑ ธันวาคม ของทุกปี

๖.) บำเหน็จตกทอด

เงินที่จ่ายให้แก่ทายาทของข้าราชการส่วนท้องถิ่น หรือผู้รับบำนาญที่ถึงแก่ความตาย ดังนี้

- ๑.) การคำนวณบำเหน็จตกทอดกรณีข้าราชการส่วนท้องถิ่นถึงแก่ความตาย

ข้าราชการส่วนท้องถิ่นซึ่งถึงแก่ความตายระหว่างรับราชการ ถ้าความตายนั้นมิได้เกิดขึ้นเนื่องจากการประทุษร้ายอย่างร้ายแรงของตนเอง ให้จ่ายบำเหน็จตกทอดแก่ทายาทหรือผู้มีสิทธิเป็นจำนวนเท่ากับ

 - เงินเดือนเดือนสุดท้าย x จำนวนปีเวลาราชการ
- ๒.) การคำนวณบำเหน็จตกทอดกรณีผู้รับบำนาญส่วนท้องถิ่นถึงแก่ความตาย

กรณีผู้ได้รับบำนาญปกติ หรือผู้มีสิทธิจะได้รับบำนาญปกติ หรือผู้รับบำนาญพิเศษเพราะเหตุทุพพลภาพ ถึงแก่ความตาย ให้จ่ายบำเหน็จตกทอดแก่ทายาท หรือผู้มีสิทธิ เป็นจำนวนเท่ากับ

 - (บำนาญรายเดือน+เงินช่วยค่าครองชีพผู้รับบำนาญ (ช.ค.บ)) x ๓๐

กรณีผู้รับบำนาญได้ใช้สิทธิขอรับเงินบำเหน็จดำรงชีพแล้ว และเมื่อเสียชีวิต บำเหน็จตกทอดที่ต้องจ่ายแก่ทายาท หรือผู้มีสิทธิต้องหักตามจำนวนบำเหน็จดำรงชีพที่ผู้รับบำนาญได้รับแล้วออกก่อนด้วย
- ๓.) หลักเกณฑ์การจ่ายบำเหน็จตกทอด
 - ทายาทที่มีสิทธิรับบำเหน็จตกทอด ได้แก่
 - (๑) บุตรให้ได้รับ ๒ ส่วน ถ้าข้าราชการส่วนท้องถิ่นผู้ตาย มีบุตรตั้งแต่ ๓ คน ขึ้นไปให้ได้รับ ๓ ส่วน
 - (๒) สามี หรือ ภรรยา ให้ได้รับ ๑ ส่วน
 - (๓) บิดามารดา ห้อบิดา หรือมารดา ที่มีชีวิตอยู่ให้ได้รับ ๑ ส่วน
 - กรณีที่ไม่มีทายาทตาม (๑) (๒) (๓) หรือทายาทดังกล่าวนั้นได้ตายไปก่อน ให้แบ่งบำเหน็จตกทอดระหว่างทายาทผู้มีสิทธิที่เหลืออยู่ตามส่วน
 - กรณีไม่มีทายาทดังกล่าวเลย ให้จ่ายแก่บุคคลซึ่งข้าราชการส่วนท้องถิ่นหรือผู้รับบำนาญที่ผู้เสียชีวิตได้แสดงเจตนาไว้ต่อส่วนราชการเจ้าสังกัดตามแบบและวิธีการที่กระทรวงมหาดไทยกำหนด
 - กรณีไม่มีทายาทและบุคคลที่ได้แสดงเจตนาไว้ หรือบุคคลนั้นได้ตายไปก่อนให้สิทธิในบำเหน็จตกทอดเป็นอันยุติลง

๔.) การขอรับบำเหน็จตกทอดกรณีข้าราชการส่วนท้องถิ่นถึงแก่ความตาย

- ทายาทผู้มีสิทธิ หรือผู้ที่ข้าราชการส่วนท้องถิ่น ได้แสดงเจตนาไว้แล้วแต่กรณียื่นเรื่องขอรับบำเหน็จตกทอดด้วยตนเองแบบ บ.ท.๑ แบบ บ.ท.๒ และแบบ บ.ท.๕ ต่อราชการส่วนท้องถิ่นซึ่งข้าราชการส่วนท้องถิ่นผู้ตายสังกัดอยู่ครั้งสุดท้าย พร้อมด้วยสำเนาบรรณบัตร รวม ๓ ชุดและให้คำรับรองว่าจะชดใช้เงินที่ได้รับไปโดยไม่มีสิทธิ ตลอดจนค่าเสียหายต่างๆคืนแก่ราชการส่วนท้องถิ่น ตามแบบ บ.ท.๖ หรือแบบหนังสือรับรองการชดใช้เงินคืนให้แก่ทางราชการ
- เมื่อเจ้าหน้าที่ผู้รับผิดชอบได้รับเรื่องขอรับบำเหน็จตกทอดจากผู้ยื่นแล้ว ให้สอบสวนบันทึกปากคำผู้ยื่นในหัวข้อรายละเอียด ดังนี้
 - (๑) ผู้ตายได้ตายด้วยเหตุใด
 - (๒) ชื่อตัว ชื่อสกุลของบิดาและมารดาของผู้ตายชื่ออะไร และยังมีชีวิต หรือถึงแก่กรรมไปแล้ว ตั้งแต่เมื่อใด
 - (๓) ผู้ตายมีสามีหรือภริยาโดยชอบด้วยกฎหมายหรือไม่ ถ้ามี ชื่อตัว ชื่อสกุลอะไรและให้มีหลักฐานใบสำคัญการสมรสประกอบด้วย หากไม่มีหลักฐานให้ชี้แจงเหตุผลโดยชัดแจ้ง
 - (๔) ผู้ตายมีบุตรกี่คน ชื่ออะไร เกิดวันเดือนปีใด ถ้าเป็นบุตรเกิดก่อนสมรสต้องให้สอบสวนโดยละเอียดต่อไปด้วยว่าต่อมาบิดามารดาได้สมรสกัน หรือได้จดทะเบียนว่าเป็นบุตรหรือศาลพิพากษาว่าเป็นบุตรหรือไม่ ทั้งนี้ ให้ส่งหลักฐานต่างๆ เช่น สำเนาทะเบียนบ้าน สำเนาใบสำคัญการสมรส สำเนาทะเบียนการรับรองบุตร หรือสำเนาคำพิพากษาของศาลว่าเป็นบุตร และเอกสารที่เกี่ยวข้องอื่นใดประกอบการพิจารณาด้วย
- ให้เจ้าหน้าที่รวบรวมหลักฐานที่เกี่ยวข้องที่ใช้ในการขอรับบำเหน็จบำนาญปกติตามข้อ ๓ และให้เสนอจังหวัดภายใน ๑๕ วัน นับแต่วันที่ได้รับเรื่อง โดยให้แนบหลักฐานเพิ่มเติมดังนี้

(๑) หลักฐานเกี่ยวกับการตาย

- (ก) สำเนาบรรณบัตรกรณีตายโดยเหตุปกติ หรือสำเนามรณบัตร ประกอบหลักฐานการสอบสวนของเจ้าหน้าที่ตำรวจ เช่น รายงานชันสูตรพลิกศพ รายงานประจำวันเกี่ยวกับคดี รายงานการสอบสวน ฯลฯ กรณีตายโดยผิดธรรมชาติ
- (ข) สำเนาคำสั่งศาลสำหรับผู้ที่ศาลสั่งให้เป็นคนสาบสูญ
- (ค) หลักฐานการสอบสวน พร้อมทั้งสรุปความเห็นของคณะกรรมการที่ผู้บังคับบัญชาแต่งตั้งเพื่อสอบสวนพฤติกรรมและกรณีแวดล้อมต่างๆไป สำหรับผู้ที่ไม่ทราบแน่ชัดว่าการตายมีสาเหตุเนื่องจากการประทุพติชั่วอย่างร้ายแรงของตนเองหรือไม่
- (ง) หลักฐานการวินิจฉัยขององค์กรกลางบริหารงานบุคคลราชการส่วนท้องถิ่น(ก.จ.จ. หรือ ก.ท.จ. หรือ ก.อบต.จังหวัด หรือ ก.เมืองพัทยา) ถ้าผู้นั้นไม่ถึงแก่ความตายเสียก่อนจะต้องได้รับโทษถึงไล่ออกจากราชการหรือไม่ สำหรับผู้ตายที่มีกรณีหรือต้องหาว่ากระทำความผิดวินัยอย่างร้ายแรงและยังไม่ได้รับการวินิจฉัยเรื่องที่กระทำความผิดนั้น

(๒) หลักฐานเกี่ยวกับทายาท

- (ก) สำเนาทะเบียนบ้านของบิดามารดา กรณียังมีชีวิตอยู่หรือสำเนามรณบัตรหรือหนังสือรับรองการตายของผู้ที่ควรเชื่อถือได้ (เช่น พี่ น้อง ลูก ป้า น้า อา หรือเจ้าหน้าที่ฝ่ายปกครอง) กรณีที่ตายไปก่อนแล้ว
- (ข) หลักฐานการเป็นบิดา โดยชอบด้วยกฎหมายของผู้ตาย ได้แก่

- สำเนาทะเบียนสมรส หรือใบสำคัญการสมรสของบิดามารดา หรือสำเนาทะเบียนฐานะของภริยา (มารดาของผู้ตาย) หรือ
- หนังสือรับรองของผู้ควรเชื่อถือได้ที่รับรองว่าบิดามารดาสมรสก่อนวันที่ ๑ ตุลาคม พ.ศ. ๒๕๗๘ หรือ
- สำเนาทะเบียนบ้าน หรือสูติบัตรของบุตรร่วมกับบิดามารดาเดียวกันกับผู้ตาย ซึ่งเกิดภายในปี พ.ศ.๒๕๗๘ หรือก่อนนั้น

(๓) หลักฐานเกี่ยวกับคู่สมรส

- (ก) สำเนาทะเบียนสมรส หรือใบสำคัญการสมรส
- (ข) สำเนาทะเบียนบ้าน
- (ค) สำเนามรณบัตร หรือหนังสือรับรองการตายของผู้ที่ควรเชื่อถือได้กรณีคู่สมรสตายไปก่อน
- (ง) สำเนาทะเบียนการหย่า หรือใบสำคัญการหย่า หรือคำสั่งศาลกรณีที่มีการหย่า
- (จ) สำเนาคำพิพากษา หรือคำสั่งที่แสดงว่าคู่สมรสคนใดเป็นคู่สมรสที่ชอบด้วยกฎหมาย กรณีที่มีการสมรสซ้อน

(๔) หลักฐานเกี่ยวกับบุตร

- (ก) สำเนาทะเบียนสมรสหรือใบสำคัญการสมรสของผู้ตายกับมารดาของบุตร หรือสำเนาทะเบียนบ้านการรับรองบุตร หรือสำเนาคำพิพากษาของศาลว่าเป็นบุตร
- (ข) บันทึกรับรองการมีบุตรชอบด้วยกฎหมายในครุภังการ (ถ้ามี)
- (ค) สำเนาใบมรณบัตร หรือหนังสือรับรองการตายของผู้ที่ควรเชื่อถือได้กรณีบุตรตาย
- (ง) สำเนาทะเบียนบ้านการรับรองบุตรบุญธรรม กรณีที่มีบุตรบุญธรรม

(๕) หลักฐานการเป็นผู้ปกครองโดยชอบด้วยกฎหมาย หรือผู้พิทักษ์ หรือผู้อนุบาล

แล้วแต่กรณี ซึ่งลงชื่อให้ความยินยอมในการขอรับ หรือขอรับบำเหน็จตกทอดแทนผู้มีสิทธิ ได้แก่ สำเนาทะเบียนการรับรองบุตร สำเนาทะเบียนการรับบุตรบุญธรรม หรือสำเนาคำสั่งศาลตั้งผู้ปกครอง ผู้พิทักษ์ หรือผู้อนุบาล แล้วแต่กรณี

๕.) การขอรับบำเหน็จตกทอดกรณีผู้รับบำนาญส่วนท้องถิ่นถึงแก่ความตาย

กระทรวงมหาดไทยกำหนดหลักเกณฑ์และวิธีปฏิบัติเกี่ยวกับการขอรับบำเหน็จตกทอดกรณีผู้รับบำนาญถึงแก่ความตาย ดังนี้

- เมื่อผู้รับบำนาญถึงแก่ความตาย เป็นหน้าที่ของทายาท หรือผู้มีสิทธิรับบำเหน็จตกทอดแจ้งให้องค์กรปกครองส่วนท้องถิ่นผู้เบิกจ่ายบำนาญทราบ และให้ผู้เบิกจ่ายบำนาญแจ้งการหมดสิทธิรับบำนาญของผู้นั้นให้สำนักงานกองทุนบำเหน็จบำนาญข้าราชการส่วนท้องถิ่น กรมส่งเสริมการปกครองท้องถิ่นทราบโดยเร็ว
- ให้ทายาทผู้มีสิทธิ หรือผู้ที่ผู้รับบำนาญซึ่งถึงแก่ความตายได้แสดงเจตนาไว้ให้มีสิทธิรับบำเหน็จตกทอด ยื่นคำขอรับบำเหน็จตกทอด พร้อมทั้งให้คำรับรองว่าจะชดเชยเงินที่ได้รับไป โดยไม่มีสิทธิตลอดจนค่าเสียหายต่างๆ คืนแก่องค์กรปกครองส่วนท้องถิ่น ตามแบบ บ.ท.๖ และสำหรับผู้เยาว์ คนเสมือนไร้ความสามารถ หรือคนไร้ความสามารถ ให้ผู้ปกครองในฐานะผู้แทนโดยชอบธรรม หรือผู้พิทักษ์ หรือผู้อนุบาลลงชื่อแทนหรือให้ความยินยอม แล้วแต่กรณี โดยยื่นต่อองค์กรปกครองส่วนท้องถิ่นที่ผู้ตายรับบำนาญครั้งสุดท้าย
- ให้เจ้าหน้าที่ผู้รับผิดชอบรวบรวมหลักฐานเช่นเดียวกับกรณีข้าราชการส่วนท้องถิ่นตายตามข้อ ๔) แบบแบบคำขอและให้เสนอจังหวัดภายใน ๑๕ วัน นับแต่วันที่ได้รับเรื่อง

บำเหน็จตกทอด

๑. กรณีข้าราชการส่วนท้องถิ่นตายระหว่างรับราชการอยู่ (ถ้าความตายนั้นมิได้เกิดขึ้นเนื่องจากการประทุษร้ายอย่างร้ายแรงของตนเอง) ให้จ่ายเงินเป็นบำเหน็จตกทอด

= เงินเดือนเดือนสุดท้าย × จำนวนปีเวลาราชการ

๒. กรณีข้าราชการส่วนท้องถิ่นผู้รับบำนาญถึงแก่ความตายให้จ่ายเงินเป็นบำเหน็จตกทอด

= (เงินบำนาญ + ช.ค.บ.) × ๓๐ เท่า

การจ่ายบำเหน็จตกทอด

๑. บุตรให้ได้รับ ๒ ส่วน ถ้าผู้ตายมีบุตร ๓ คน ขึ้นไป ให้ได้รับ ๓ ส่วน
๒. สามีหรือภรรยา ให้ได้รับ ๑ ส่วน
๓. บิดามารดา หรือบิดาหรือมารดาที่มีชีวิตอยู่ได้ ๑ ส่วน
๔. ไม่มี ๑, ๒ และ ๓ ให้จ่ายแก่บุคคลซึ่งผู้ตายได้แสดงเจตนาไว้ ต่อส่วนราชการต้นสังกัด
๕. ถ้าไม่มีทายาทและบุคคล ซึ่งผู้ตายแสดงเจตนาไว้ให้สิทธิในบำเหน็จตกทอดนั้นเป็นอันยุติ

แบบและเอกสารประกอบกรณีข้าราชการส่วนท้องถิ่นตาย

แบบ

- บ.ท. ๑
- บ.ท. ๒
- บ.ท. ๓
- บ.ท. ๔
- บ.ท. ๕
- บ.ท. ๖
- ป.ค. ๑๔ (บันทึกปากคำ)



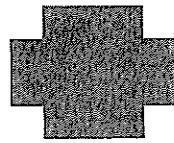
หลักฐานประกอบ

- คำสั่งบรรจุหรือแต่งตั้ง / คำสั่งให้พ้น
- คำสั่งเลื่อนขั้นเงินเดือน
- สมุดประวัติหรือบัตรประวัติ
- หลักฐานการมีสิทธิได้นับเวลาทวิคูณ / รับรองเวลาทวิคูณของหน่วยงานต่างๆ ที่มีสิทธิ (ถ้ามี)
- หลักฐานเกี่ยวกับการตาย
- หลักฐานเกี่ยวกับทายาท
- หลักฐานเกี่ยวกับคู่สมรส
- หลักฐานเกี่ยวกับบุตร

แบบและเอกสารประกอบกรณีผู้รับบำนาญตาย

แบบ

- บ.ท. ๕
- บ.ท. ๖
- บ.ท. ๑๐ (ถ้ามี)
- แบบคำขอรับเงินช่วยเหลือกรณีผู้รับบำนาญฯ ตาย
- ป.ค. ๑๔ (บันทึกปากคำ)



หลักฐานประกอบ

- หลักฐานที่เกี่ยวข้องกับการตาย
- หลักฐานเกี่ยวกับทายาท เช่น ใบมรณะบัตรฯ / หนังสือรับรองการตาย ทะเบียนสมรส / รับรองการสมรส
- หลักฐานเกี่ยวกับคู่สมรส ทะเบียนสมรส / ทะเบียนหย่า ใบมรณะบัตรแล้วแต่กรณี
- หลักฐานเกี่ยวกับบุตรที่ชอบด้วยกฎหมาย

๗.) เงินช่วยเหลือ

๑.) การจ่ายเงินช่วยเหลือ

กรณีข้าราชการส่วนท้องถิ่นผู้ได้รับหรือมีสิทธิรับบำนาญถึงแก่ความตาย ให้จ่ายบำนาญรวมทั้งเงินเพิ่มจากบำนาญ (ถ้ามี) ให้จนถึงวันที่ถึงแก่ความตาย และให้จ่ายเงินช่วยเหลือเป็นจำนวนเท่ากับ

$$\text{➤ (บำนาญ + เงินเพิ่มจากบำนาญ (ถ้ามี) + เงินช่วยค่าครองชีพผู้รับบำนาญ(ถ้ามี))} \times ๓$$

๒.) ผู้มีสิทธิได้รับเงินช่วยเหลือ

๑.) กรณีที่ข้าราชการส่วนท้องถิ่นผู้ตายได้แสดงเจตนาไว้ก่อนตาย ตามแบบ บ.ท.๑๐ ยื่นต่อองค์กรปกครองส่วนท้องถิ่น เงินช่วยเหลือให้จ่ายแก่บุคคลซึ่งข้าราชการส่วนท้องถิ่นผู้ตายแสดงเจตนา

๒.) กรณีที่ข้าราชการส่วนท้องถิ่นผู้ตายมิได้แสดงเจตนาไว้ หรือกรณีที่ได้มีการแสดงเจตนาไว้แต่บุคคลดังกล่าวได้ตายก่อนข้าราชการส่วนท้องถิ่นผู้ตาย หรือได้ตายก่อนมีการจ่ายเงินดังกล่าว ให้จ่ายเงินช่วยเหลือแก่บุคคลตามลำดับดังนี้

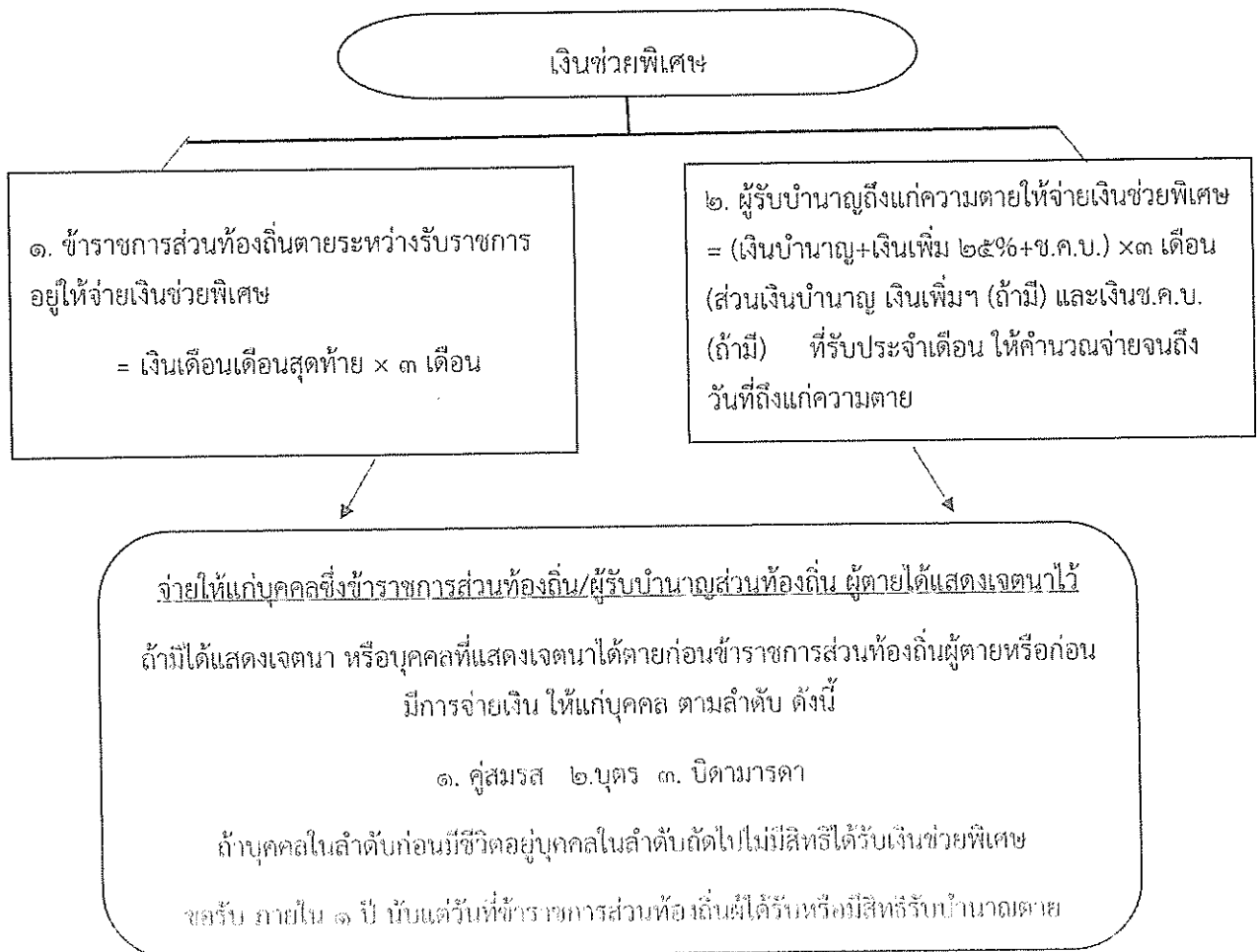
- (๑) คู่สมรส
- (๒) บุตร
- (๓) บิดามารดา

ทั้งนี้ หากบุคคลในลำดับก่อนยังมีชีวิตอยู่ บุคคลในลำดับถัดไปไม่มีสิทธิได้รับเงินช่วยเหลือ

๓.) กรณีผู้มีสิทธิได้รับเงินพิเศษเป็นบุตร และมีจำนวนมากกว่า ๑ คนให้จ่าย ให้แก่บุตรซึ่งได้รับมอบหมายเป็นหนังสือจากบุตรคนอื่นๆ ให้เป็นผู้รับเงิน หรือจ่ายให้แก่บุคคลหนึ่งบุคคลใดที่จัดการศพ

๓.) การขอรับเงินช่วยเหลือ

๑) การขอรับเงินช่วยเหลือ ให้กระทำภายใน ๑ ปี นับแต่วันที่ข้าราชการส่วนท้องถิ่น ผู้ได้รับหรือมีสิทธิได้รับบำนาญถึงแก่ความตาย



๘.) เงินช่วยค่าครองชีพผู้รับบำนาญ (ช.ค.บ.)

เงินบำนาญที่ข้าราชการส่วนท้องถิ่นผู้รับบำนาญได้รับ เป็นเงินที่คิดคำนวณตามระเบียบกฎหมายที่กำหนดไว้ชัดเจน ไม่สามารถเปลี่ยนแปลงได้ เมื่อคำนวณแล้วได้รับบำนาญรายเดือนเท่าใดก็จะได้รับจำนวนนั้นตลอดไป แต่เมื่อเวลาผ่านไปสภาพเศรษฐกิจมีการเจริญเติบโต อัตราครองชีพมีการเปลี่ยนแปลงสูงขึ้น เงินบำนาญที่ได้รับอยู่จึงไม่เหมาะสมและเพียงพอต่อการดำรงชีวิต กฎหมายจึงกำหนดเงินช่วยค่าครองชีพผู้รับบำนาญ (ช.ค.บ.) ขึ้น เพื่อให้ข้าราชการส่วนท้องถิ่นผู้รับบำนาญมีเงินได้รายเดือนเพิ่มขึ้น

ระเบียบ มท. ว่าด้วย เงินช่วยค่าครองชีพผู้รับบำนาญ (ช.ค.บ.)



กำหนดให้ข้าราชการผู้รับบำนาญ ได้รับเงิน ช.ค.บ. เพิ่มขึ้นจากบำนาญรายเดือน เพื่อให้เพียงพอกับสภาพเศรษฐกิจที่เปลี่ยนแปลงไป เช่น ชรก. ได้รับการปรับเพิ่มเงินเดือน



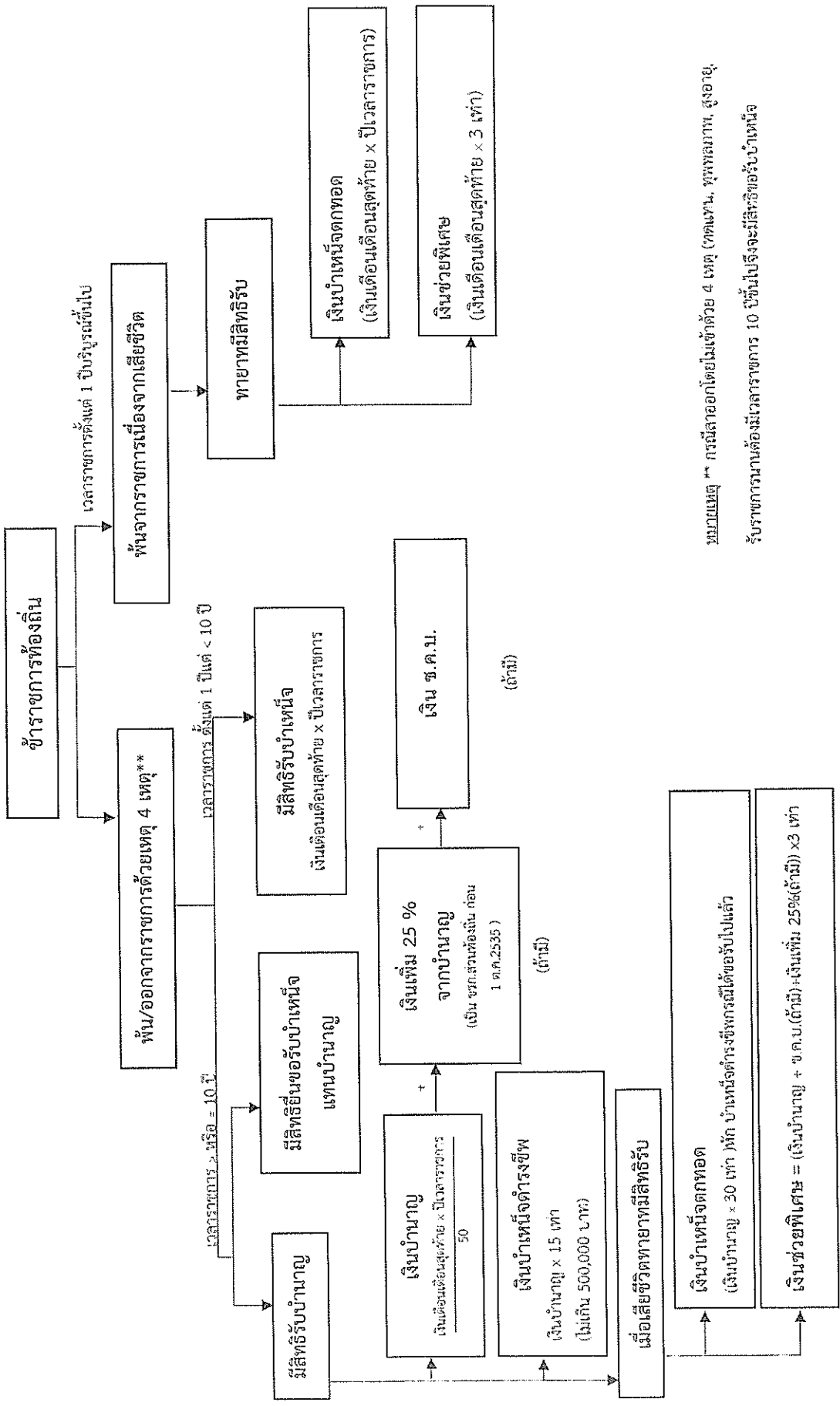
จ่ายจากเงินงบประมาณของ อปท.ตามระเบียบมท. ว่าด้วยเงิน ช.ค.บ. พ.ศ. ๒๕๒๒ ข้อ ๗ ยกเว้น ตำแหน่งครู และ ชรก. ถ่ายโอน เงิน ช.ค.บ. จ่ายจากเงินอุดหนุน และตามระเบียบ ข้อ ๖ กรณีเสียชีวิตให้จ่าย เพียงวันที่ถึงแก่ความตาย



รับบำนาญครั้งแรกที่ใด อปท. นั้นรับผิดชอบจ่าย ช.ค.บ.
ถึงแม้จะมีการเปลี่ยนแปลงสถานที่รับบำนาญในภายหลัง
ระเบียบฯ ข้อ ๖ วรรคสอง แก้ไขเพิ่มเติม (ฉบับที่ ๑๑) พ.ศ. ๒๕๔๙

การตรวจสอบการขอรับบำเหน็จบำนาญทุกประเภท

ประเด็นในการตรวจสอบ	เอกสารที่ต้องตรวจสอบ
<ul style="list-style-type: none"> - เมื่อผู้ยื่นขอรับบำเหน็จบำนาญ จะต้องรับและตรวจสอบแล้ว ดำเนินการให้เป็นไปตามขั้นตอน และระยะเวลาที่กำหนด - ตรวจสอบเอกสารประกอบครบถ้วน หรือไม่ ผู้ลงนามในเอกสารหรือผู้รับรองเอกสารแต่ละฉบับ ถูกต้อง เป็นไปตามระเบียบหนังสือ สั่งการ หรือไม่ มีการรับรองเอกสาร ที่เป็น สำเนาหรือไม่ 	<ul style="list-style-type: none"> ✓ บท.๑ - บท.๖, บท.๑๐, บท.๑๓ (ต้นฉบับ) บท.๑๖ และบท.๑๘ ✓ คำสั่งบรรจุหรือแต่งตั้ง / คำสั่งรับโอน ✓ สมุดประวัติหรือบัตรประวัติข้าราชการ ส่วนท้องถิ่น ✓ คำสั่งเลื่อนขั้นเงินเดือน ✓ ประกาศ / คำสั่งที่ให้ออก หรืออนุญาต ให้ลาออกแล้วแต่กรณี ✓ หลักฐานการมีสิทธิได้นับเวลาทวีคูณ / การรับรองเวลาราชการของหน่วยงาน ต่างๆ ที่มีสิทธิ ✓ บันทึกรายการ (ป.ค. ๑๔) ✓ เอกสารการตาย เช่น ใบมรณะบัตร / หรือหนังสือรับรองการตาย ✓ เอกสารเกี่ยวกับทายาท / บิดา มารดา ✓ เอกสารเกี่ยวกับคู่สมรส ✓ เอกสารเกี่ยวกับบุตร



หมายเหตุ ** กรณีลาออกโดยไม่เข้าด้วย 4 เหตุ (ทดแทน, ทุพพลภาพ, สูงอายุ, รับประทานยาต้องมีเวลาราชการ 10 ปีขึ้นไปจึงจะมีสิทธิขอรับบำนาญ)